

Gemeentelijk RUP Zonevreemde activiteiten – fase III ‘Zonnehoeve’
Gemeente Nazareth

Procesnota_v2 -
scopingfase
december 2018



Opdracht: Gemeentelijk RUP Zonevreemde activiteiten – fase III ‘Zonnehoeve’

Opdrachtgever:

Gemeentebestuur Nazareth
Dorp 1
9810 Nazareth



Opdrachthouder:



Adoplan bvba
Oudenaardssesteenweg 344
8500 Kortrijk

Tel: 056/90.50.02

office@adoplan.be
www.adoplan.be

INHOUD

Initiatiefnemer en opdrachthouder	2
Inleiding	3
Evolutie procesnota	4
1 Proces (algemeen)	5
2 Actoren	6
2.1 Planteam	6
2.2 Stakeholders	7
2.3 Adviesinstanties	8
3 Processtappen	9
3.1 Startnota	9
3.2 Scopingsnota	12
3.3 Voorontwerp RUP	13
3.4 Voorlopig vastgesteld RUP	15
3.5 Definitief vastgesteld RUP	17
4 Bijlagen	19

INITIATIEFNEMER EN OPDRACHTHOUDER

Initiatiefnemer

gemeentebestuur Nazareth

Dorp 1

9810 Nazareth

contactpersoon: Astrid De Meersman – omgevingsambtenaar

tel. contactpersoon: 09 382 82 71

e-mail contactpersoon: vergunningen@nazareth.be

Opdrachthouder

bvba Adoplan

Oudenaardsesteenweg 344

8500 KORTRIJK

contactpersoon: Koen Vanden Berghe – ruimtelijk planner

tel. contactpersoon: 056 90 50 02

e-mail contactpersoon: koen.vandenbergh@adoplan.be

INLEIDING

Met het decreet¹ van 01.07.2016 en het besluit van de Vlaamse Regering² (BVR) van 17.02.2017 werd de procedure tot opmaak van een ruimtelijk uitvoeringsplan (RUP) gewijzigd.

Cfr. artikel 2.2.1 van de Vlaamse Codex Ruimtelijke Ordening (VCRO) wordt in functie van het geïntegreerd planningsproces een procesnota opgesteld die het verloop van het planningsproces beschrijft. Het is een informatief en evolutief document dat in de loop van het planningsproces wordt aangevuld. De nota geeft met andere woorden een overzicht van de genomen en/of nog te nemen procedurestappen vanaf de opstart tot de goedkeuring van het RUP en bevat informatie over de actoren, wijze van participatie, omgang met resultaten van participatie ...

Ondergaande document betreft de procesnota bij het RUP Zonevremde activiteiten fase III 'Zonnehoeve' te Nazareth. De in het rood aangeduide tekst zal gedurende het planproces verder aangevuld worden.

¹ Het decreet van 01.07.2016 tot wijziging van de regelgeving voor ruimtelijke uitvoeringsplannen teneinde de planmilieueffectrapportage en andere effectbeoordelingen in het planningsproces voor ruimtelijke uitvoeringsplannen te integreren door wijziging van diverse decreten.

² Het besluit van de Vlaamse Regering van 17.02.2017 betreffende het geïntegreerde planningsproces voor ruimtelijke uitvoeringsplannen, planmilieueffectrapportage, ruimtelijke veiligheidsrapportage en andere effectbeoordelingen.

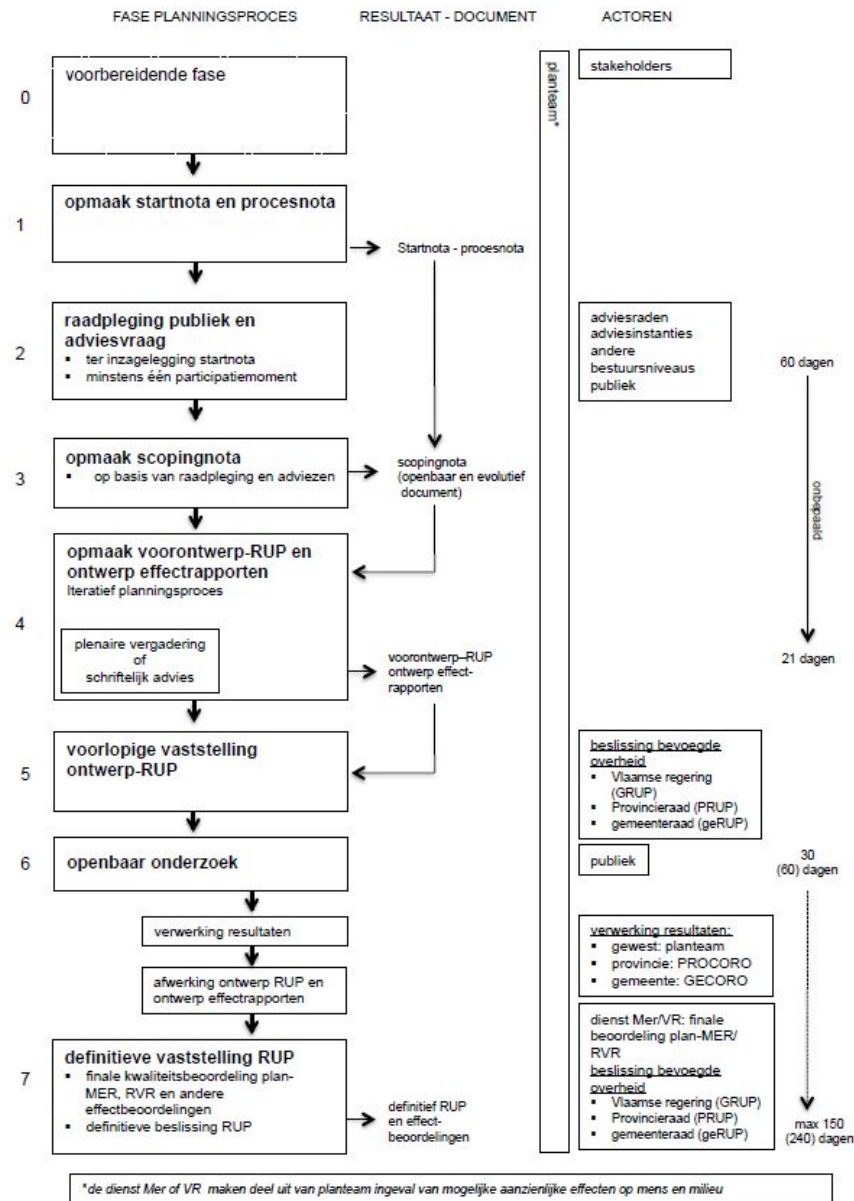
EVOLUTIE PROCESNOTA

Versie 1 (opmaak procesnota)	01.06.2018
Versie 2 (opmaak scopingnota)	01.12.2018

1 PROCES (ALGEMEEN)

Het geïntegreerde planningsproces bestaat uit vijf fasen, waarbij het resultaat telkens geconsolideerd wordt in een van de volgende documenten:

1. de startnota;
2. de scopingnota;
3. het voorontwerp RUP;
4. het voorlopig vastgesteld RUP;
5. het definitief vastgesteld RUP.



2 ACTOREN

2.1 PLANTEAM

2.1.1 Inleiding

Cfr. artikel 2.2.3 van de VCRO is het planteam verantwoordelijk voor de opmaak van het RUP en de coördinatie van het planproces. Het team begeleidt de verschillende onderzoeken, integreert de tussentijdse resultaten in het planningsproces en zorgt voor een continue kwaliteitsbewaking.

De samenstelling kan variëren volgens de plandoelstelling zelf, de complexiteit van het voorgenomen RUP en de vereiste expertise die nodig is om het plan en noodzakelijke effectbeoordelingen uit te werken. Het decreet bepaalt dat het team kan bestaan uit verschillende personen met minstens één ruimtelijk planner. Verder maakt de dienst mer deel uit van het planteam indien een plan-milieueffectrapport (plan-MER) vereist is en de dienst VR indien een ruimtelijk veiligheidsrapport (RVR) vereist is.

Het planteam is in essentie een ambtelijke groep aangevuld met externe expertise inzake ruimtelijke planning, effectbeoordelingen ...

2.1.2 Samenstelling

Gemeente Nazareth:

- Danny Claeys – burgemeester;
- Astrid De Meersman – omgevingsambtenaar.

Adoplan:

- Bart Willaert – ruimtelijk planner / zaakvoerder;
- Koen Vanden Berghe – ruimtelijk planner.

2.2 STAKEHOLDERS

De stakeholders zijn de belanghebbenden die invloed (positief of negatief) kunnen ondervinden of zelf invloed kunnen uitoefenen op het RUP. Betreffende voorliggend RUP kunnen volgende stakeholders geselecteerd worden:

- De eigenaar (s) van Zonnehoeve.

2.3 ADVIESINSTANTIES

2.3.1 Inleiding

De gemeente moet over de startnota, respectievelijk over het voorontwerp van ruimtelijk uitvoeringsplan en, in voorkomend geval, over het ontwerp van de effectbeoordelingsrapporten aan verschillende instanties advies vragen. De betrokken adviesinstanties worden bepaald door:

- Bijlage 1 van het BVR van 29.12.2016 betreffende het geïntegreerde planningsproces voor ruimtelijke uitvoeringsplannen, planmilieueffectrapportage, ruimtelijke veiligheidsrapportage en andere effectbeoordelingen;
- De VCRO: artikel 2.2.7 tot en met 2.2.11 (gewestelijke RUP's), artikel 2.2.12 tot en met 2.2.17 (provinciale RUP's) en artikel 2.2.18 tot en met 2.2.25 (gemeentelijke RUP's).

2.3.2 Betrokken instanties

1. het departement Omgeving (incl. dienst Milieueffectenrapportage en dienst Veiligheidsrapportage);
2. de deputatie van de provincie Oost-Vlaanderen;
3. de gemeentelijke commissie voor Ruimtelijke Ordening (GECORO);
4. het departement Landbouw en Visserij gezien de gronden binnen de begrenzing van het voorgenomen plan gedeeltelijk gelegen zijn in agrarisch gebied;
5. de Vlaamse Landmaatschappij gezien het plangebied gedeeltelijk gelegen is binnen de ruilverkaveling Schelde-Leie;
6. het agentschap Innoveren en Ondernemen omdat de gronden binnen het plangebied gedeeltelijk gelegen zijn binnen een zone voor bedrijvigheid i.f.v. een beschutte werkplaats;
7. de provinciale dienst Waterlopen gezien er in het plangebied zich een waterloop van tweede categorie bevindt, zijnde de Leebeek;
8. het Agentschap Wegen en Verkeer gezien het plangebied zich bevindt in de onmiddellijke nabijheid van de gewestweg N60;
9. de Nationale Maatschappij der Belgische Spoorwegen gezien het plangebied grenst aan de spoorlijn Oudenaarde-Gent;
10. de Lijn, gezien er meer dan 250 arbeidsplaatsen zich op de site bevinden;
11. het departement MOW gezien de nieuwe toegangsweg die met het plan voorzien wordt;
12. de Openbare Vlaamse Afvalstoffenmaatschappij OVAM gezien er binnen het plangebied een oriënterend bodemonderzoek plaatsvond;
13. het Vlaams Energieagentschap;
14. De brandweer gelet op de huidige problematiek.

3 PROCESSTAPPEN

3.1 STARTNOTA

3.1.1 Inhoud

De startnota heeft als doelstelling om het voorgenomen RUP te initiëren. De eerste participatie gebeurt eveneens op basis van deze startnota. Met deze nota en het daaraan gekoppeld participatieproject moet een gedegen onderbouwing van het RUP gegarandeerd worden evenals een afdoend draagvlak voor het RUP in het verdere planproces. De startnota wordt opgemaakt door het planteam. Cfr. artikel 2.2.4 §2 van de VCRO bevat de startnota volgende documenten:

- Een beschrijving en verduidelijking van de doelstellingen van het voorgenomen ruimtelijk uitvoeringsplan;
- Een afbakening van het gebied of de gebieden waarop het plan betrekking heeft;
- Een beknopte beschrijving van de alternatieven voor het ontwerpplan of voor onderdelen ervan, die de initiatiefnemer heeft overwogen, en een beknopte beschrijving van de voor- en nadelen van de verschillende alternatieven;
- Een beschrijving van de reikwijdte en het detailleringsniveau van het voorgenomen ruimtelijk uitvoeringsplan en daaraan gekoppeld de reikwijdte en het detailleringsniveau van de te voeren effectonderzoeken zoals in die fase gekend;
- De relatie met het ruimtelijk structuurplan en, in voorkomend geval, met andere relevante beleidsplannen;
- De beschrijving van de te onderzoeken effecten en van de inhoudelijke aanpak van de effectbeoordelingen, met inbegrip van de methodologie, zoals bepaald door de wetgeving van de op te maken effectbeoordelingen en van andere onderzoeken die nodig zijn voor het plan. In voorkomend geval bevat de startnota ook een weergave van de gedane analyse, vermeld in artikel 4.2.6, § 1, 5°, en artikel 4.4.1 van het decreet van 05.04.1995 houdende algemene bepalingen inzake milieubeleid, met inbegrip van de redenen waarom geen planmilieueffectrapport, respectievelijk ruimtelijk veiligheidsrapport moet worden opgemaakt;
- In voorkomend geval, relevante gegevens uit vorige effectbeoordelingen of uit de goedgekeurde rapporten die daaruit zijn voortgekomen;

- In voorkomend geval, de impact of het effect dat het geïntegreerde planningsproces kan hebben op mens of milieu in een ander gewest of land of op de gebieden die onder de federale bevoegdheid vallen;
- Een overzicht van instrumenten die samen met het voorgenomen ruimtelijk uitvoeringsplan ingezet kunnen worden, als die al bekend zijn in deze fase.

3.1.2 Communicatie, participatie en advies over de startnota

Het decreet voorziet minstens in een raadpleging van de bevolking over de startnota gedurende 60 dagen en één participatiemoment. Het doel is om een eerste participatie te organiseren in een vroeg stadium van het proces om zo het draagvlak én de kwaliteit van het uiteindelijke RUP te vergroten. Dit participatiemoment dient om inbreng te krijgen over de probleemstelling, de inhoudsafbakening en de scope van het voorgenomen plan en bijhorende effectbeoordelingen.

3.1.2.1 Adviesvraag

Het college van burgemeester en schepenen vraagt advies over de startnota aan de adviesinstanties zoals voorzien in hoofdstuk 2.3. Het advies wordt uitgebracht binnen een termijn van 60 dagen, die ingaat op de dag na de ontvangst van de adviesvraag. Als die termijn wordt overschreden, kan aan de adviesvereiste worden voorbijgegaan.

3.1.2.2 Ter inzage legging startnota

Het college van burgemeester en schepenen informeert de bevolking van de gemeente uiterlijk de eerste dag van die termijn (termijn van adviesvraag) over de inhoud van de startnota. Gedurende dezelfde termijn (60 dagen) worden de start- en procesnota ter beschikking gesteld op:

- het gemeentehuis van Nazareth;
- de website van de gemeente Nazareth.

De startnota zal ter inzage liggen van **01/08/2018 tot en met 30/09/2018**.

3.1.2.3 Participatiemoment

Het doel is om iedereen op de hoogte te brengen en om kennis en input te verzamelen, alternatieven te bepalen en niet zozeer om in detail de planopties te becommentariëren (= bezwaren te formuleren). Het openbaar onderzoek later in de procedure (zie organisatie openbaar onderzoek) vormt daarentegen de basis voor het formuleren van bezwaren, zoals binnen de 'oude' RUP-procedure. 'Participatie' is een breed begrip, maar de keuze van de graad van inspraak kan gestuurd worden door het bevoegde bestuur (voorbereid door het planteam) en dit mede door de wijze waarop de doelstelling van het plan wordt beschreven. De aard en het doel van het overleg is uiteraard sterk afhankelijk van de detailleringgraad van de startnota.

Het participatiemoment vindt plaats op dinsdag 28/08/2018 -van 19u tot 21u- en gaat door in de gebouwen van Zonnehoeve, Zonnestraat 13 te Nazareth.

Het planteam maakt een verslag van het participatiemoment. Het verslag van het participatiemoment wordt ter beschikking gesteld op de website van de gemeente. Het verslag kan teruggevonden worden in **bijlage 1**.

3.1.3 Resultaat

Het eindresultaat van de adviesronde en de raadpleging van de bevolking, inclusief het participatiemoment, is een verzameling van adviezen, inspraakreacties en een verslag van het participatiemoment. De wijze waarop met deze informatie wordt omgegaan en het resultaat ervan, leidt tot de scopingnota.

Het verslag van het participatiemoment omvat een bundeling van alle opmerkingen en is eerder algemeen van aard. Het kan in deze fase ook nog geen antwoorden geven op alle gemaakte bedenkingen of suggesties. Het is pas in de scopingnota dat er, na het verwerken van het geheel aan adviezen en inspraak, een terugkoppeling kan gebeuren naar de bevolking.

De bevoegde overheid stelt de startnota, de procesnota (en eventuele aanpassingen) en het verslag van het participatiemoment ter beschikking op haar website.

Het college van burgemeester en schepenen bezorgt de startnota, de adviezen, de reacties en het verslag van het participatiemoment aan de bevoegde dienst voor milieueffectrapportage en veiligheidsrapportage binnen een termijn van drie dagen na het afsluiten van de termijn van 60 dagen.

3.2 SCOPINGNOTA

3.2.1 Inhoud

In deze fase worden de adviezen en inspraakreacties verwerkt en wordt aangegeven welke overwegingen hierbij hebben meegespeeld. Deze fase kan deels parallel lopen met de opmaak van het RUP en eventueel de verdere opmaak van de onderbouwende effectbeoordelingen.

Cfr. artikel 2.2.4 §2 van de VCRO bouwt de scopingnota verder op de startnota en bevat deze minstens dezelfde onderdelen als de startnota. De scopingnota bepaalt de te onderzoeken ruimtelijke aspecten en de effectbeoordelingen die moeten worden uitgevoerd alsook de methode ervan.

Uiterlijk voor de voorlopige vaststelling van het ontwerp van ruimtelijk uitvoeringsplan wordt in de scopingnota door de dienst mer bepaald of een plan-MER moet worden opgemaakt en door de dienst VR of een een RVR moet worden opgemaakt. In voorkomend geval van een plan-MER en/of RVR maakt de dienst mer en/of dienst VR, voor het verdere verloop van het geïntegreerde planningsproces, deel uit van het planteam in functie van de effectrapportage.

In voorkomend geval van een plan-MER, bepaalt de scopingnota de te onderzoeken ruimtelijke aspecten en de effectbeoordelingen die moeten worden uitgevoerd, alsook de methode ervan. Bij de opmaak wordt rekening gehouden met de adviezen en het resultaat van de participatie. De dienst mer en dienst VR integreren hun kwaliteitsbeoordeling over de inhoudsafbakening van het plan-MER in de scopingnota.

De scopingnota is samen met de procesnota de leidraad voor het verdere verloop van het geïntegreerde planningsproces dat leidt tot de opmaak van het voorontwerp van ruimtelijk uitvoeringsplan.

De scopingnota kan tijdens het geïntegreerde planningsproces aangevuld worden. De aangevulde scopingnota wordt op dezelfde wijze gepubliceerd als de oorspronkelijke scopingnota.

3.2.2 Communicatie over de scopingnota

De gemeente stelt de scopingnota (en eventuele aanpassingen) ter beschikking op haar website.

De scopingnota werd gepubliceerd op de gemeentelijke website op [xx/xx/xx](#).

3.3 VOORONTWERP RUP

3.3.1 Inhoud

Na de opmaak en het openbaar maken van de scopingnota vervolgt het planteam het geïntegreerd planningsproces. Hierbij wordt het plan verder uitgewerkt samen met de effectbeoordelingen en eventuele andere onderzoeken die relevant worden geacht. Het plan wordt uitgewerkt tot een voorontwerp RUP. Cfr. artikel 2.2.5. § 1 van de VCRO bevat een RUP:

- Een beschrijving en verantwoording van de doelstellingen van het plan;
- Een grafisch plan dat aangeeft voor welk gebied of welke gebieden het plan van toepassing is;
- De bijbehorende stedenbouwkundige voorschriften inzake de bestemming, de inrichting of het beheer en, in voorkomend geval, de normen, vermeld in artikel 4.2.4 van het decreet van 27.03.2009 betreffende het grond- en pandenbeleid;
- Een weergave van de juridische toestand;
- Een weergave van de feitelijke ruimtelijke toestand en de toestand van het leefmilieu, de natuur en andere relevante feitelijke gegevens;
- De relatie met het ruimtelijk structuurplan of de ruimtelijke structuurplannen waarvan het een uitvoering is en, in voorkomend geval, een omschrijving van andere relevante beleidsplannen;
- In voorkomend geval, een zo mogelijk limitatieve opgave van de voorschriften die strijdig zijn met het ruimtelijk uitvoeringsplan en die opgeheven worden;
- De kwaliteitsbeoordeling en, in voorkomend geval, de verklaring, vermeld in artikel 4.2.11, § 7, eerste lid, 2°, van het decreet van 05.04.1995 houdende algemene bepalingen inzake milieubeleid, en, in voorkomend geval, een overzicht van de conclusies van de volgende effectbeoordelingen waarbij aangegeven wordt hoe die geïntegreerd zijn in het plan:
 - Het planmilieueffectrapport;
 - De passende beoordeling;
 - Het ruimtelijk veiligheidsrapport;
 - Andere verplicht voorgeschreven of gemaakte effectenrapporten;
 - In voorkomend geval de monitoringsmaatregelen in het kader van de uitgevoerde effectbeoordelingen;
- In voorkomend geval, een register, al dan niet grafisch, van de percelen waarop een bestemmingswijziging wordt doorgevoerd die aanleiding kan geven tot een planschadevergoeding als vermeld in artikel 2.6.1 van deze codex, een planbatenheffing als vermeld in artikel 2.6.4 van deze codex, of een compensatie als vermeld in boek 6, titel 2 of titel 3, van het decreet van 27.03.2009 betreffende het grond- en pandenbeleid;

- In voorkomend geval, een register, al dan niet grafisch, van de percelen waarop een bestemmingswijziging wordt doorgevoerd of een overdruk wordt toegevoegd die aanleiding kan geven tot gebruikerscompensatie als vermeld in het decreet van 27 maart 2009 houdende vaststelling van een kader voor de gebruikerscompensatie bij bestemmingswijzigingen;
- Voor de gewestelijke ruimtelijke uitvoeringsplannen, in voorkomend geval, een overzicht van de geheel of gedeeltelijk gewijzigde of opgeheven erkennings-, rangschikkings- en beschermingsbesluiten inzake onroerend erfgoed, samen met de gegevens, vermeld in artikel 6.2.5 van het Onroerenderfgoeddecreet van 12.07.2013, met uitzondering van de aanduiding van de plaats van de aanplakking van het bericht over het openbaar onderzoek op het georeferente plan;
- In voorkomend geval, het grondruilplan, vermeld in artikel 2.1.65 van het decreet van 28.03.2014 betreffende de landinrichting;
- In voorkomend geval, de inrichtingsnota, vermeld in artikel 4.2.1 van het decreet van 28.03.2014 betreffende de landinrichting;
- In voorkomend geval, een overzicht van de instrumenten waarover samen met het ruimtelijk uitvoeringsplan een beslissing genomen wordt door de bevoegde overheid om die aspecten te regelen of om de maatregelen of voorwaarden te bepalen die de bevoegde overheid op basis van het planningsproces, in het bijzonder de effectbeoordelingen, noodzakelijk acht voor de vaststelling van het ruimtelijk uitvoeringsplan en die niet geregeld worden met toepassing van punten 1° tot en met 13°.

3.3.2 Advies over het voorontwerp

Over het voorontwerp dient advies geformuleerd te worden door de instanties vermeld onder hoofdstuk 2.3. De VCRO verplicht een plenaire vergadering niet maar maakt deze facultatief, dit om flexibiliteitsredenen en om tegemoet te komen aan een efficiënt planningsproces voor elke soort van RUP. Een plenaire vergadering dient om het ontwerpplan waarbij de resultaten van de uitgevoerde effectbeoordelingen mee zijn opgenomen te bespreken met de adviesinstanties. Voor RUP's waar geen knelpunten aanwezig zijn, heeft een formele plenaire vergadering in principe geen meerwaarde. Daartegenover zijn er planningsprocessen waarbij door omstandigheden meerdere plenaire vergaderingen noodzakelijk zijn vooraleer overeenstemming kan bekomen worden bij alle betrokken actoren.

Voor dit RUP werd een/geen plenaire vergadering georganiseerd. Deze vond plaats op xx/xx/xx. Het verslag van de plenaire vergadering en de adviezen kunnen teruggevonden worden in bijlage x.

3.4 VOORLOPIG VASTGESTELD RUP

3.4.1 Inhoud

Het ontwerpplan en de ontwerp-effectbeoordelingen worden afgewerkt door het planteam op basis van de resultaten van het tot dan afgelegde planningsproces, de adviezen van de adviesinstanties en/of de resultaten van de plenaire vergadering(en). Het ontwerpplan en de ontwerp-effectbeoordelingen (in voorkomend geval een ontwerp-plan-MER, ontwerp-Ruimtelijk Veiligheidsrapport enzovoort) worden voorgelegd aan het politieke niveau om het ontwerpplan voorlopig vast te stellen door de gemeenteraad. Dit voorlopig vastgestelde ontwerpplan en de bijhorende ontwerp-effectbeoordelingen zijn vervolgens voorwerp van een openbaar onderzoek.

Het RUP wordt voorlopig vastgesteld in de gemeenteraad van xx/xx/xx. Het gemeenteraadsbesluit is terug te vinden in bijlage x.

3.4.2 Communicatie en advies over het voorlopig vastgesteld RUP

3.4.2.1 Openbaar onderzoek

Het openbaar onderzoek duurt 60 dagen. Dit openbaar onderzoek wordt minstens binnen de 30 dagen (termijn van orde) na de voorlopige vaststelling aangekondigd in het Belgisch Staatsblad. Het openbaar onderzoek start uiterlijk de dertigste dag (termijn van orde) nadat de aankondiging ervan in het Belgisch Staatsblad is verschenen. Het ontwerp RUP wordt gedurende 60 dagen ter inzage gelegd op het gemeentehuis en de ontwerpen worden gepubliceerd op de gemeentelijke website.

Het openbaar onderzoek voor dit RUP start op xx/xx/xx en loopt tot xx/xx/xx. Op xx/xx/xx werd het gepubliceerd op de gemeentelijke website.

Binnen deze termijn kunnen inwoners of belanghebbenden hun opmerkingen en bezwaren schriftelijk formuleren.

3.4.2.2 Advies

Na de voorlopige vaststelling wordt het ontwerp RUP onmiddellijk opgestuurd naar de deputatie van Oost-Vlaanderen, naar het departement Omgeving en naar de Vlaamse Regering.

Het ontwerp werd verstuurd op xx/xx/xx.

3.4.2.3 GECORO

Op lokaal niveau worden de resultaten van het openbaar onderzoek (adviezen, opmerkingen en bezwaren) verwerkt door de GECORO (gemeentelijke commissie ruimtelijke ordening). De GECORO bundelt en coördineert alle adviezen, opmerkingen en bezwaren en brengt binnen negentig dagen na het einde van het openbaar onderzoek gemotiveerd advies uit bij de gemeenteraad. Het advies bevat de integrale adviezen van de deputatie en van het departement. Op hetzelfde ogenblik bezorgt de GECORO het college van burgemeester en schepenen de gebundelde adviezen, opmerkingen en bezwaren.

De GECORO bracht advies uit op xx/xx/xx. Het advies van de GECORO kan teruggevonden worden in bijlage x.

3.5 DEFINITIEF VASTGESTELD RUP

3.5.1 Inhoud

Het planteam zal moeten nagaan in hoeverre er op basis van de resultaten van het openbaar onderzoek wijzigingen aan zowel het RUP als de uitgevoerde effectbeoordelingen noodzakelijk zijn. Indien de wijzigingen van het ontwerpplan (en bijhorende effectbeoordelingen) dusdanig groot zijn, kan teruggegaan worden in het proces naar een wijziging van de scopingnota, een plenaire vergadering (of schriftelijke adviesronde) of het openbaar onderzoek.

Het ontwerp-RUP en de effectbeoordelingen worden, na de noodzakelijke aanpassingen, door het planteam definitief op inhoud en kwaliteit beoordeeld en afgewerkt. De bevoegde diensten voor milieueffectrapportage en veiligheidsrapportage beoordelen in voorkomend geval finaal de kwaliteit van de respectieve effectbeoordelingen. De ruimtelijk planner ondertekent het RUP. Vanaf dat moment zijn de effectrapportages inhoudelijk definitief afgerond en is het RUP klaar voor de politieke besluitvorming.

De definitieve beslissing waarbij het plan definitief wordt vastgesteld, is een politieke beslissing van de gemeenteraad. Het RUP wordt definitief vastgesteld in de gemeenteraad **van xx/xx/xx. Het gemeenteraadsbesluit is terug te vinden in bijlage x.**

3.5.2 Recht tot schorsing door deputatie en Vlaamse Regering

Het gemeentelijk ruimtelijk uitvoeringsplan wordt samen met het besluit van de gemeenteraad en het volledige advies van de GECORO onmiddellijk na de definitieve vaststelling met een beveiligde zending overgemaakt aan de deputatie van Oost-Vlaanderen en aan de Vlaamse Regering. **De documenten werden door de gemeente verzonden op xx/xx/xx.**

De Vlaamse Regering en de deputatie beschikken over een termijn van 30 dagen om de uitvoering van het besluit van de gemeenteraad tot definitieve vaststelling van het RUP te schorsen. Binnen de vooropgestelde termijn werd het RUP **wel/niet** geschorst.

3.5.3 Publicatie Belgisch Staatsblad

Als het besluit van de gemeenteraad tot definitieve vaststelling van het gemeentelijk ruimtelijk uitvoeringsplan niet tijdig is geschorst, wordt de gemeenteraadsbeslissing houdende definitieve vaststelling van het gemeentelijk ruimtelijk uitvoeringsplan binnen zestig dagen na de definitieve vaststelling bij uittreksel bekendgemaakt in het Belgisch Staatsblad en wordt ze binnen dezelfde termijn volledig bekendgemaakt op de website, vermeld in het Belgisch Staatsblad.

Het RUP werd gepubliceerd in het Belgisch Staatsblad op xx/xx/xx.

3.5.4 In werking treding RUP

Het gemeentelijk ruimtelijk uitvoeringsplan treedt in werking veertien dagen na de bekendmaking van de gemeenteraadsbeslissing houdende definitieve vaststelling van het plan bij uittreksel in het Belgisch Staatsblad.

Het RUP treedt in werking op xx/xx/xx.

Het gemeentelijk ruimtelijk uitvoeringsplan, het advies van de GECORO en het vaststellingsbesluit kunnen worden ingezien in de gemeente.

4 BIJLAGEN

Bijlage 1: Verslag 1^e participatiemoment d.d. 28/08/2018

RUP Zonevrije activiteiten – fase III

'Zonnehoeve'

Gemeente Nazareth

Verlag 1^{ste} participatiemoment 28/08/2018

1. Aanwezig:

Er waren een 25-tal participanten aanwezig op het participatiemoment, de organisatie ervan werd verzorgd door:

Naam	Administratie
Astrid De Meersman	Omgevingsambtenaar Nazareth
Karolien Bracke	Zonnehoeve
Bart Willaert	Adoplan
Koen Vanden Berghe	Adoplan

2. Bespreking

Het 1ste participatiemoment binnen de nieuwe RUP procedure is tweeledig, enerzijds wordt een adviesvraag georganiseerd betreffende de adviesinstanties, anderzijds wordt de bevolking geraadpleegd over het planningsinitiatief en het project. Ook de raadpleging van de bevolking werd tweeledig opgevat:

- de bevolking wordt op de hoogte gebracht van het planningsinitiatief en gedurende een periode van zestig dagen kunnen de inwoners/omwonenden eventuele opmerkingen of reacties op de startnota overmaken aan de gemeente. De raadpleging loopt van 01 augustus 2018 tot en met 30 september 2018:
- binnen dezelfde periode wordt er een participatiemoment georganiseerd. Dit participatiemoment werd georganiseerd op dinsdag 28 augustus 2018 in de gebouwen van Zonnehoeve, Zonnestraat 13 te Nazareth.

Het participatiemoment werd georganiseerd aan de hand van een presentatie waarin het project toegelicht werd. Gedurende de periode van raadpleging verzorgt de gemeente een kleinschalige tentoonstelling van het RUP en bijhorend project, deze bestaat uit 3 posters die ook tentoongesteld werden tijdens het participatiemoment.

Het plan voorgesteld door Bart Willaert van studie bureau Adoplan. Na de voorstelling werd een moment gehouden waarin de participanten bijkomende vragen konden formuleren of reeds eventuele opmerkingen op het plan konden overmaken. Hieronder volgt een beknopte samenvatting van deze vragen en opmerkingen alsook de respons (*in het cursief getypt*).

1. Een participant maakt de bedenking dat de voorziene fiets- en wandelroute langs de Leebeek niet verhard zal worden. Dit werd door de participant nagegaan bij de VLM. De visie in het RUP stelt echter dat hier een volwaardig fiets- en wandelpad zal aangelegd worden. Volgens de participant zal hier echter nooit een volwaardig wandel- en fietstraject kunnen gerealiseerd worden -cfr. de visie van de VLM-.

Er wordt aan de participant gemeld dat het voorgestelde RUP geen noodzakelijke en concrete uitwerking van de visie van de VLM is. Eveneens is het zo dat het plan een toekomstvisie weerspiegelt maar dat de uiteindelijke beslissing om de voetweg te verleggen genomen moet worden door de deputatie (afzonderlijke procedure die los staat van de procedure van dit RUP).

2. Een andere participant meldt dat het wenselijk is dat dit nieuwe tracé volledig op het grondgebied van Zonnehoeve komt te liggen i.p.v. aan de overzijde van de Leebeek. Meer specifiek wil de participant dat deze route binnen de 5m erfdiensbaarheidsstrook, kant Zonnehoeve, wordt voorzien.

Er wordt aan de participant meegedeeld dat dit technisch niet haalbaar is (o.a. ter hoogte van de toegang aan de Zonnestraat).

3. Een andere participant vult verder aan dat het wenselijk is dat deze route gewoon dwars door Zonnehoeve moet lopen -zoals op heden het geval is-. De participant is ervan overtuigd dat dit het sociale aspect van de bewoners / werknemers van Zonnehoeve ten goede komt.

Er wordt aan de participant meegedeeld dat dit te gevaarlijk is gezien het hier gaat om een bedrijvenszone -waarbij eveneens vrachtwagenbewegingen op het terrein plaatsvinden-.

4. Een andere participant meldt dat er op heden reeds veel te veel verkeer doorheen de Spoorwegstraat rijdt en dat er eveneens veel te snel gereden wordt. Volgens de participant laat de zichtbaarheid onder de brug te wensen over. Bijkomend vrachtverkeer langsheen de Spoorwegstraat sturen zou een bijkomende onverantwoorde overlast met zich meebrengen volgens de participant.

Er wordt aan de participant meegedeeld dat de gemeente dit verder zal onderzoeken waarbij bijkomend mobiliteitsonderzoek zich opdringt.

5. Een andere participant maakt de bedenking of de nieuwe toegangsweg enkel zal gebruikt worden voor vrachtverkeer of ook voor personenverkeer.

Er wordt aan de participant meegedeeld dat een gemengd gebruik -van de nieuwe toegangsweg- voorop wordt gesteld zodat de toegang langs de Zonnestraat kan afgesloten worden en zodat sluijverkeer vermeden wordt.

6. Ook wordt het tracé van de nieuwe toegangsweg in vraag gesteld. Een bewoner langs de Zonnestraat zou liever hebben dat het noordelijk deel van de toegangsweg parallel met de spoorweg loopt om tenslotte een bocht te maken rechtstreeks naar Zonnehoeve. Op dergelijke wijze is de participant ervan overtuigd dat de geluidshinder tot een minimaal beperkt kan worden t.a.v. hun woning.

Er wordt aan de participant gemeld dat dit verder zal onderzocht worden in de loop van het planproces.

7. Een andere participant vraagt zich af wat er verstaan wordt onder 'landbouw i.f.v. sociale economie'. De participant wil absoluut vermijden dat hier grootschalige bebouwing kan opgericht worden. Bijkomend vraagt hij zich af of het linker deel van het plangebied erbij gekomen is i.f.v. de toegangsweg of i.f.v. deze zone voor landbouw i.f.v. sociale economie.

Er wordt aan de participant meegedeeld dat dit rechterdeel in eerste instantie meegenomen werd i.f.v. de toegangsweg. Het deel i.f.v. de landbouw i.f.v. sociale economie betreft een restperceel waarvan het wenselijk is dit verder te verfijnen i.f.v. Zonnehoeve.

8. Tenslotte wordt er nog door een participant de vraag gesteld of het niet wenselijker zou zijn mocht het RUP meer inzetten op alternatieve vervoerswijzen (verwijzend naar de dagelijkse autobewegingen afkomstig van Zonnehoeve). De participant vraagt zich af of het niet wenselijk zou zijn dat de werknemers bijvoorbeeld hun wagen parkeren op een P&R en zo gezamenlijk met een elektrische bus naar de site kunnen komen?

Er wordt aan de participant meegedeeld dat Zonnehoeve maximaal inzet om het mobiliteitsgenererend karakter tot een minimaal te beperken. Zo worden er gratis fietsen ter beschikking gesteld aan het station i.f.v. hun werknemers. Werknemers kunnen zo per trein en fiets naar het werk komen.

De presentatie wordt afgerond, waarna er een moment voorzien wordt om eventuele vragen of opmerkingen individueel over te maken.

De presentatie die gebruikt werd voor het participatiemoment wordt in bijlage toegevoegd bij dit verslag.

